



RAPPORT D'ACTIVITÉ

● 2025

L'ÉDITO ”

DAVID MÉNASCÉ - PRÉSIDENT



ŒUVRER EN COMMUN POUR CHANGER LE QUOTIDIEN

L'année écoulée a vu une étape importante se concrétiser pour 113.ORG : la consolidation de nos programmes et l'affirmation de notre manière d'agir.

Notre ADN est donc clair : intervenir avec et pour l'écosystème associatif et territorial déjà actif.

Des initiatives individuelles émergent et existent tous les jours pour apporter des réponses tangibles aux besoins du quotidien.

Notre mission est d'identifier, fédérer, accompagner et pérenniser ces initiatives.

Notre rôle :

Agir avec et auprès des acteurs du territoire pour transformer des besoins encore invisibles en solutions concrètes.

Comment ?

- **Identifier** les initiatives qui traitent de besoins peu ou mal adressés
- **Accompagner** la **conception** et **l'expérimentation** de solutions innovantes
- **Accompagner** leur **déploiement** en **partenariat** avec l'écosystème existant **pour en amplifier l'impact.**

Cette approche a fait ses preuves. Elle nous permet de **renforcer** des solutions concrètes, ancrées dans les réalités du terrain, tout en préparant leur diffusion à plus grande échelle.

L'année 2025 a également été marquée par l'arrivée du **programme Plus1** dédié à l'accompagnement des entrepreneurs "solos" issus des QPV (Quartiers Prioritaires de la Ville) dans leur premier recrutement.

Plus1 complète nos actions en faveur de l'entrepreneuriat inclusif, renforce notre capacité à soutenir les trajectoires entrepreneuriales sur la durée et ouvre de nouvelles perspectives de coopération avec nos partenaires.

En 2025, nous avons également développé notre équipe et défini notre feuille de route 2025-2030 avec un objectif clair : **amplifier l'impact de nos programmes.**

Nous souhaitons développer plus largement les solutions qui ont fait leurs preuves, en les déployant sur de nouveaux territoires et en renforçant les partenariats qui permettent leur essaimage.

En **2026**, cela impliquera pour 113.ORG de :

- développer notre réseau de partenaires et bailleurs
- renforcer notre capacité opérationnelle à agir sur des territoires plus larges avec la même efficacité.
- améliorer continuellement notre accompagnement et notre pédagogie à destination de nos partenaires et des entrepreneurs
- évaluer notre impact et déployer les enseignements

Nous remercions chaleureusement toutes celles et ceux – partenaires, collectivités, habitants, bénévoles, financeurs – qui partagent cette aventure à nos côtés.

Ensemble, **continuons de faire du quotidien un levier de transformation sociale.**

David Menascé
Président

SOMMAIRE

01

113.ORG

Notre mission	03
Notre gouvernance	04
Nos principes	05
Nos actions	06

02

LES PROGRAMMES

<i>MonBusinessCarré</i>	07
<i>PLUS1</i>	15
<i>Mobilisation Habitants</i>	19
<i>VISTA</i>	24

03

BILAN FINANCIER 2025	27
-----------------------------	-----------

04

NOS PARTENAIRES	28
------------------------	-----------

NOTRE MISSION

ŒUVRER EN COMMUN POUR CHANGER LE QUOTIDIEN

“Ne doutez jamais qu’un petit groupe de citoyens engagés puisse changer le monde. En réalité, c’est toujours comme cela que ça s’est passé.”
— Margaret Mead

Depuis 2022, l’association 113.ORG (anciennement C’est important !) accompagne des solutions d’innovation sociale contribuant à **réduire les situations de précarité et à renforcer le vivre-ensemble.**

Le quotidien concentre des inégalités profondes (en matière d’accès à un logement décent, à une activité professionnelle reconnue, à l’eau potable, à un environnement de vie saine, à des relations sociales épanouissantes...)

Nous sommes convaincus que l’amélioration de **la vie quotidienne est un levier de transformation sociale profond et puissant.** Les projets que nous accompagnons naissent du terrain, pour répondre à des besoins concrets, identifiés mais sous-adressés.

Chaque solution que nous accompagnons est ancrée localement, portée collectivement, et pensée pour être répliquable, afin de renforcer durablement le pouvoir d’agir de chacun.e.



NOTRE GOUVERNANCE

ŒUVRER EN COMMUN POUR CHANGER LE QUOTIDIEN

Notre **Conseil d'administration** est composé de 11 membres bénévoles et se réunit minimum 2 fois par an afin de définir les axes stratégiques et les priorités de l'Association. Il est composé de personnalités qualifiées, ayant une forte expérience dans l'entrepreneuriat associatif, dans les champs d'activité de notre association : solidarité, logement, insertion... Il rassemble aussi des personnalités qui sont parties prenantes de nos projets, comme la Maison d'Édition Les Saint-Pères, qui participe chaque année à notre projet VISTA.

LES MEMBRES DU BUREAU



DAVID MENASCÉ
PRÉSIDENT

Directeur Général
Archipel&Co



PAULINE BLANC-PATIN LEBAS
SECRÉTAIRE GÉNÉRALE

Directrice de l'innovation
Croix Rouge Française



MICKAËL CLÉMENT
TRÉSORIER

Directeur gestion de l'eau
Nestlé Waters

AUTRES MEMBRES DU CONSEIL D'ADMINISTRATION

Nathalie BALLAN - Directrice Développement The Ecuator Company
Stéphanie BRIATTE - Directrice opération Interlogement93
Benjamin CAVALLI - Directeur Programme Malin
Lucie DE CLERCK - Anciennement Directrice Générale d'Entourage
Quentin GISSEROT - Directeur partenariat AXA Essential
Laurence LEHMANN-ORTEGA - Professeure à HEC Paris
Nicolas TRETIAKOW - Directeur des Editions des Saint-Pères
Charles-Edouard VINCENT - Fondateur de Lulu dans ma rue

NOS PRINCIPES D'ACTION

ŒUVRER EN COMMUN POUR CHANGER LE QUOTIDIEN

1

IMPACT SUR LE QUOTIDIEN

Nous accompagnons des projets au service d'une utilité concrète, mesurable et perçue, pour les personnes concernées. Notre objectif : que l'impact soit à "hauteur d'homme", mais qu'il puisse se déployer significativement.

2

ANCRAGE LOCAL, RÉPLICABILITÉ GLOBALE

Les programmes sont conçus comme des réponses à des enjeux ancrés localement, mais pensés dès l'origine pour être répliquables sur d'autres territoires.

3

COOPERATION TERRITORIALE

Nous travaillons en partenariat avec l'écosystème territorial déjà engagé (collectivités, bailleurs, associations, institutions et entreprises) pour faire levier à l'échelle locale et inspirer plus largement.

4

MOBILISATION COLLECTIVE

Nous adoptons une posture d'alliance, non d'assistance. En allant vers les personnes et en valorisant leurs savoirs d'usage, nous favorisons une mobilisation collective féconde et le renforcement du pouvoir d'action de chacun.e.

5

RENFORCEMENT DES CAPACITÉS

Nous favorisons le renforcement des capacités des personnes accompagnées, pour que chacun.e puisse mieux comprendre, décider et agir sur son quotidien. Nos actions visent à renforcer l'autonomie et la capacité d'agir sur le long terme.



NOS PROGRAMMES

ŒUVRER EN COMMUN POUR CHANGER LE QUOTIDIEN



113.ORG développe des programmes dans le champ de l'**inclusion professionnelle** et du **vivre ensemble**, visant l'amélioration du quotidien des personnes en situation de vulnérabilité économique et/ou sociale, basés sur une culture de **coopération avec l'écosystème territorial** déjà engagé.



MON BUSINESS CARRÉ

Faire de l'**économie informelle** une force et une richesse pour tous



4 PLUS 1

PLUS UN

Accompagner les **entrepreneurs "solos"** moins favorisés à concrétiser et réussir leur premier recrutement



MOBILISATION HABITANTS

Agir pour un **habitat décent** avec et pour les habitants des copropriétés dégradées



VISTA

Renforcer l'**égalité des chances**, en faisant du stage de 3ème une expérience d'engagement

MON BUSINESS CARRÉ

FAIRE DE L'ÉCONOMIE INFORMELLE UNE
FORCE ET UNE RICHESSE POUR TOUS

Lancement du programme - 2022

Budget 2025 - 284 000€

5 régions - Ile-de-France, Auvergne-Rhône-Alpes,
Pays de la Loire, Hauts de France, Région Sud



*En France, des centaines de milliers d'entrepreneurs développent
une activité en marge des cadres formels.*

Ces entrepreneurs, souvent des publics dits "vulnérables" face à l'emploi (jeunes, femmes, primo-arrivants), **créent de la valeur** et **répondent à des besoins locaux**.

Pourtant, faute de ressources et d'accompagnement, ils sont encore nombreux à renoncer à se lancer et créer leur entreprise. Accompagner ces talents vers la **structuration de leur activité**, c'est soutenir une **économie plus inclusive et durable** au service des territoires.

OBJECTIFS



Révéler le potentiel inexploité de l'économie informelle au service de la société.

- Soutenir l'**autonomie** des **entrepreneurs informels** – en particulier les jeunes, les femmes et les habitants des quartiers prioritaires – grâce au **travail indépendant**.
- Accompagner la **création d'activités durables**, protectrices et génératrices de revenus, capables de créer à leur tour de l'emploi.
- **Réintégrer** ces activités dans l'économie formelle pour produire de la valeur, de l'impact et des dynamiques locales positives. Au **bénéfice de tous** !

ÉQUIPE



1 Directrice programme
5 responsables territoriaux
(Ile-de-France, AURA, Pays de la Loire, Hauts de France, PACA)
1 chargée de missions transverses
1 ingénieur pédagogique

PARTENAIRES OPÉRATIONNELS

adie

Urssaf
Au service de notre protection sociale

Synergie
family

France
Travail

CODE

EMMAÛS
CONNECT

ABGE
Appui aux entrepreneurs

numbr
Libres d'entreprendre.

ANTI_FASHION PROJECT

Entrepreneurs
de la Cité
LA MICRO-ASSURANCE POUR ENTREPRENDRE

NOS ACTIONS - ACCOMPAGNER LES ENTREPRENEURS INFORMELS

2025 - L'ANNÉE D'UN DÉPLOIEMENT RÉUSSI

En 2025, *MonBusinessCarré* a déployé son programme d'accompagnement dans **4 nouvelles régions** (*Auvergne-Rhône-Alpes, Région Sud, Pays de la Loire et Hauts de France*).

Les Accélérateurs Emergence - Informels

ENTREPRENEURIAT
quartiers2030

bpi**france**

En 2025, *MonBusinessCarré* s'est mobilisée avec ambition et succès dans le cadre du **plan national Entrepreneuriat Quartiers 2030**, une initiative pilotée par *Bpifrance*, pour soutenir massivement la dynamique entrepreneuriale dans les quartiers prioritaires de la politique de la ville (QPV). En consortium avec le réseau BGE, *MonBusinessCarré* porte **4 dispositifs "Accélérateur Emergence"** en Ile-de-France, à Marseille, Nantes et Lyon.

Grâce à cet engagement stratégique au sein du plan national Entrepreneuriat Quartier 2030, *MonBusinessCarré* confirme son expertise de l'entrepreneuriat informel, tout en démontrant la pertinence et l'efficacité de sa méthodologie, adaptée aux besoins spécifiques de ces publics.

Une méthodologie pédagogique toujours en mouvement pour s'adapter au mieux aux besoins des entrepreneurs

En 2025, *MonBusinessCarré* a consolidé sa méthodologie pédagogique et poursuit le développement d'outils spécifiquement dédiés aux besoins des entrepreneurs informels : **des outils simples, visuels et interactifs qui facilitent l'appropriation des informations théoriques.**



NOS ACTIONS - SENSIBILISER & FORMER LES PROFESSIONNELS DE L'INSERTION

ESSAIMAGE À L'ÉCHELLE DE LA MÉTROPOLE LILLOISE

Dans le cadre d'un financement accordé par la Métropole de Lille, *MonBusinessCarré* a engagé une première phase d'essaimage de sa méthodologie.

Cette dynamique s'est concrétisée par la **conception et l'animation d'un atelier à destination des professionnels de l'insertion et de l'accompagnement entrepreneurial.**

Cet atelier vise à sensibiliser aux réalités et aux enjeux de l'entrepreneuriat informel, tout en transmettant les principes, outils et postures constitutifs de la méthodologie *MonBusinessCarré*.

L'objectif était double :

- Outiller les acteurs du territoire pour mieux identifier et accompagner ces publics,
- Amorcer la diffusion structurée de notre approche auprès des professionnels du secteur.

→ **40 professionnels** sensibilisés au sein de **13 structures** du secteur de l'insertion (*ADIE, Centres sociaux, la Ruche, Lulu dans ma rue, Mission Locale, MIE, GRDR, Duo for a Job, APPC, France travail, Avenir Actifs, Positiv*)



NOS ACTIONS - SENSIBILISER & MOBILISER LES ACTEURS PUBLICS

PORTER LE SUJET DE L'INFORMEL AU NIVEAU NATIONAL

Depuis sa création, *MonBusinessCarré* mène un travail de plaidoyer en faveur :

- d'une meilleure **reconnaissance de l'entrepreneuriat informel** ;
- d'une prise en compte de **ses spécificités** dans les politiques publiques ;
- du développement de dispositifs d'**accompagnement adaptés et bienveillants**.

En 2025, MonBusinessCarré a continué de sensibiliser les décideurs publics et les acteurs opérationnels à la réalité des parcours entrepreneuriaux informels et contribué à faire évoluer les cadres d'action existants à travers des interventions et démarches structurantes : keynote lors du Forum Économique des Banlieues, intervention au Festival UNIQUES, contribution aux temps forts *Bpifrance*, échange institutionnel avec l'*URSSAF Ile-de-France* en lien avec le gouvernement tunisien autour des enjeux de formalisation...



Renforcer notre plaidoyer grâce à la recherche !

Nous travaillons également à faire émerger **l'entrepreneuriat informel** comme un sujet légitime de recherche et d'action publique : nous avons contribué au montage d'un **dossier de thèse CIFRE** (Convention Industrielle de Formation par la Recherche) porté par notre partenaire Archipel&co intitulé « *Géographie de l'informel dans la réparation* », en partenariat avec l'Université Lyon 2 et la Sorbonne.

Lancée en janvier 2026, cette recherche permettra de **renforcer les fondements scientifiques et l'ancrage territorial** de notre action, afin de contribuer à l'émergence d'une politique publique abordant l'entrepreneuriat informel sous l'angle des compétences.

TEMPS FORTS 2025

MON BUSINESS CARRÉ DANS LES ECHOS !

Les Echos ENTREPRENEURS

Le programme a bénéficié d'une **couverture médiatique nationale** avec l'article « *Du travail non déclaré à la création d'entreprise : "Aujourd'hui, je suis une cheffe d'entreprise, une vraie !"* » publié par Les Échos Entrepreneurs, qui met en avant le parcours inspirant d'une entrepreneuse accompagnée *Phonsia Matsoukou* créatrice de la marque *Shikumo*.

Du travail non déclaré à la création d'entreprise :
« *Aujourd'hui, je suis une cheffe d'entreprise, une vraie !* »

L'économie informelle représenterait 3,1% de l'emploi en France. Des associations comme BGE ou l'Adie aident les entrepreneurs de l'invisible à créer et développer une activité légale pour sécuriser leur avenir.

[Ajouter à mes articles](#) [Commenter](#) [Partager](#) [Aides & financements](#)



LES SALONS AU CARRÉ

Chaque parcours d'accompagnement se conclut par l'organisation d'un **Salon au Carré**.

Cet événement offre aux entrepreneur-e-s l'opportunité de présenter et valoriser leur offre mais aussi de développer leur réseau. Ouvert au public, les *Salons au Carré* constituent à la fois une opportunité commerciale et un moment convivial, **co-construit avec la promotion** d'entrepreneur-e-s accompagnée. Ils permettent de célébrer les parcours réalisés, de mettre en lumière les projets développés et de marquer collectivement la fin de l'accompagnement.



LES SALONS 2025



Salon de Marseille 07/2025



Salon Ile-de-France 05/11/2025



Salon de Lyon 09/2025



Salon de Lyon 09/2025



Salon de Marseille 07/2025



Salon de Marseille 07/2025



Salon Ile-de-France 05/11/2025



Salon Ile-de-France 05/11/2025



Salon de Marseille 07/2025



Salon Ile-de-France 05/11/2025

PROFILS 2025

HISTOIRES D'ENTREPRENEURS



Hana, coiffeuse à Lyon

Après plus de dix ans d'expérience à Dubaï dans des salons de beauté internationaux, en arrivant en France Hana s'est heurtée à la non-reconnaissance de ses diplômes, l'empêchant de travailler légalement malgré ses compétences.

Après plus de 5 ans à exercer de manière informelle, rejoindre MonBusinessCarré lui a permis d'être accompagnée dans la préparation de sa Validation des Acquis de l'Expérience (VAE) et d'obtenir son CAP. En seulement six mois, Hana a formalisé son activité et créé sa propre entreprise de coiffure / beauté à Lyon.

Son parcours illustre à la fois la dimension technique de l'accompagnement proposé par MonBusinessCarré et l'importance d'un soutien personnalisé, capable de s'adapter aux besoins spécifiques de chaque entrepreneur, pour lever des freins structurels qui maintiennent certains entrepreneurs dans l'informalité.

Musta, manager d'artiste à Marseille

Grâce à l'accompagnement de MonBusinessCarre, Musta a structuré son agence ALC Management, offrant un accompagnement à des artistes et danseurs prometteurs.

Immatriculé en 2025, Musta a rapidement signé ses premiers contrats : concert d'Alonzo au Stade Vélodrome, activation d'influence avec Foot Locker, et signature d'un artiste chez Sony Music Entertainment à la suite du succès du titre Margiela, qui cumule 25 millions de streams.



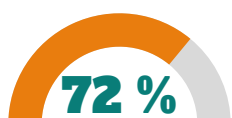
Il a été nommé ambassadeur BPI France pour la 1ère promotion marseillaise et participe à l'événement BIG 2025 à l'Accor Arena de Paris

RÉALISATIONS 2025

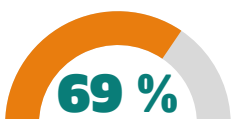
CHANGEMENT D'ÉCHELLE, MAINTIEN DE L'IMPACT

138

Entrepreneurs informels accompagnés



sont des **femmes**



vivent en **QPV**

En 2024



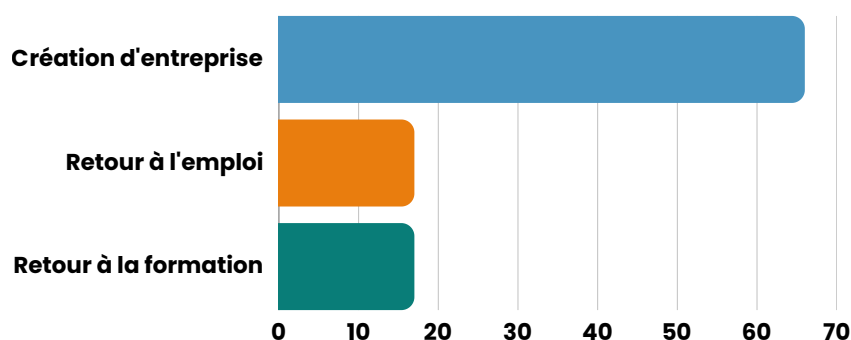
45
bénéficiaires



78%
de sorties positives

82%

de sorties positives



SECTEURS D'ACTIVITÉ

- Beauté/bien-être
- Restauration
- Conseil
- Audiovisuel
- Achat/revente

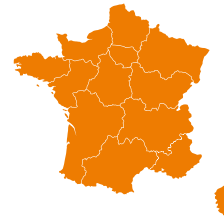
PLAN D' ACTIONS 2026

- Poursuivre et consolider l'essaimage de la méthodologie *MonBusinessCarré*
- Réaliser une étude d'impact du programme
- Lancer une campagne de lives sur les réseaux sociaux (Instagram & TikTok) pour échanger avec les entrepreneurs informels partout en France

PLUS1

RÉUSSIR SON PREMIER RECRUTEMENT

Date de lancement - 2025
Budget 2025 - 95 000€
National



35% des entrepreneur-es solos souhaiteraient recruter si toutes les conditions étaient alignées.

Si ce cap est difficile à franchir, **PLUS1** sait qu'il est encore plus complexe pour une entrepreneures ou un entrepreneur en Quartier Prioritaire de la Ville (QPV). Souvent confrontés à un accès plus limité aux réseaux professionnels, à l'information ou aux dispositifs d'accompagnement, ces entrepreneurs peinent souvent à franchir l'étape du premier recrutement, malgré un fort potentiel de création d'emplois sur leur territoire.

OBJECTIFS



Accompagner les entrepreneurs "solos" moins favorisés dans leur premier recrutement

- **Encourager les entrepreneur-es "solo"** des quartiers prioritaires de la ville à mieux s'entourer et à recruter
- **Développer une plateforme web** permettant de réaliser des auto-diagnostics et des plans d'action personnalisés pour favoriser le recrutement

ÉQUIPE

Une équipe en pleine expansion

- 1 chargé de projet
- 1 ingénieur pédagogique
- Coachs indépendant-es

PARTENAIRES OPÉRATIONNELS



NOS ACTIONS

RÉUSSIR SON PREMIER RECRUTEMENT

ACCOMPAGNER LES ENTREPRENEURS "SOLOS" EN QPV

Plus1 s'appuie sur des **partenariats étroits avec l'écosystème local de l'accompagnement à l'entrepreneuriat**, à la fois pour l'identification des bénéficiaires et pour la mise en œuvre de l'accompagnement.

Des ateliers collectifs participatifs pour aborder la question RH

- *PLUS1* apporte une expertise unique dans le fond et la forme aux structures d'accompagnement à l'entrepreneuriat. Les équipes *PLUS1* ont conçu un **atelier participatif** qui fait émerger les **bonnes pratiques** du groupe et encourage les plus réticents à s'imaginer manager.
- Dans la durée, c'est ce déclic qui leur permet ensuite de **considérer le recrutement** comme un **levier de développement** de leur activité.

Un accompagnement individuel pour passer à l'action

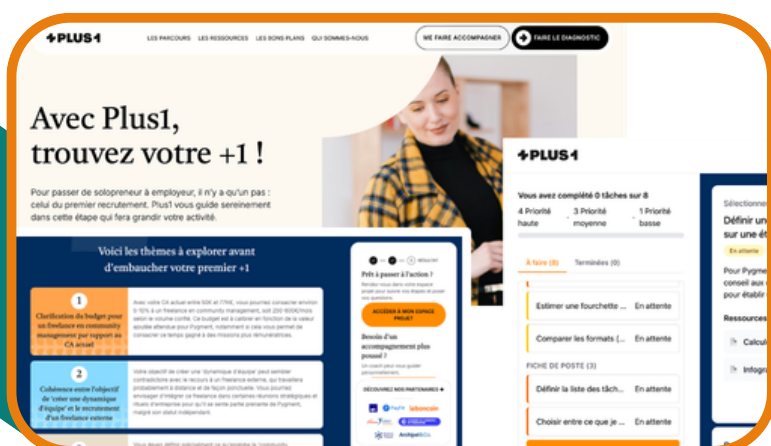
Pour les projets les plus matures, les équipes *PLUS1* mobilisent des **experts** pour débloquer les situations les plus spécifiques.

- Simulation financière
- Rédaction de fiche de poste
- Structuration de stratégie RH

Le **1er recrutement** est une excellente occasion d'**apporter un nouveau regard sur l'activité**.



LA PLATEFORME WEB +1



En complément de l'approche en présentiel, *PLUS1* a également **développé une plateforme** qui permet de **générer un plan d'action** du 1er recrutement.

Une plateforme de **gestion de projet** permet aux **solopreneurs** de **construire** étape par étape le **processus de recrutement**.

TEMPS FORTS 2025

LANCEMENT DE LA PLATEFORME

Lancement avec la coalition à la Rencontre des Entrepreneurs de France

Le 7 août 2025, la **plateforme PLUS1 a été lancée** en présence des dirigeants de sa coalition fondatrice : *AXA France, CCI France, Leboncoin, PayFit, France Travail et la FNAE.*

À cette occasion, une **tribune** a été publiée afin de promouvoir un meilleur accompagnement des solopreneurs en France.



APPROFONDISSEMENT DE NOTRE PÉDAGOGIE

Une consolidation de l'écosystème autour de PLUS1 avec les ateliers inclusion

De la **douzaine d'ateliers** réalisés chez les partenaires naissent des partenariats forts visant à sensibiliser et **encourager** des cohortes entières d'entrepreneurs sur **l'opportunité de mieux s'entourer et de recruter.**

Confirmation d'une pédagogie innovante au service de réflexions stratégiques.

L'articulation d'une pédagogie qui allie les temps **collectifs et individuels** permet d'identifier, structurer et faire avancer **efficacement** des projets en équipe.

L'usage d'**outils visuels** transforme l'appréhension des **ressources humaines.** Ce sujet désormais perçu comme un levier de développement de l'activité plutôt que comme une contrainte.



Vingt ateliers. Toujours cette note de 4,7/5. Et pourtant, je n'ai quasiment rien "enseigné". C'est ça le secret de la méthode Plus1 ... plus



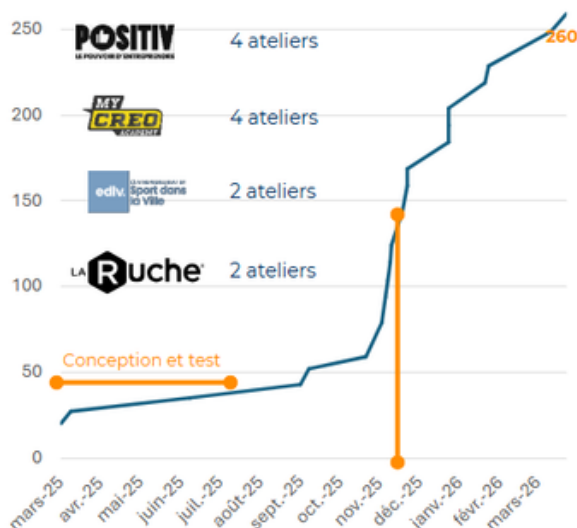
RÉALISATIONS 2025

UN LANCEMENT RÉUSSI ET PROMETTEUR

150 Entrepreneurs accompagnés

12 Ateliers collectifs

5 Régions d'intervention



Avec une **approche pédagogique participative et visuelle**, la marque *PLUS1* s'installe progressivement dans l'écosystème de l'accompagnement à l'entrepreneuriat.

Les participant-es aux ateliers apprécient la démarche et saluent une approche pragmatique.

4,7/5

Note moyenne donnée par les participants à l'accompagnement PLUS1

10 Parcours renforcés finalisés, vers le recrutement

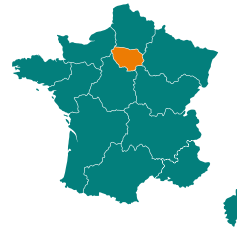
PLAN D' ACTIONS 2026

En 2026, **PLUS1** entend déployer sa méthodologie au sein de territoires et de structures partenaires, leur permettant d'encourager à leur tour les solopreneurs à recruter. Cette diffusion doit permettre de **démultiplier l'impact en termes de recrutements**.

MOBILISATION HABITANTS

PRENDRE SOIN DES **LIEUX** ET DES **LIENS**

Lancement du programme - 2019
Budget 2025 - 220 000€
Ile-de-France



4,4 millions : le nombre de personnes mal-logées aujourd'hui en France

La situation est particulièrement **critique** dans l'**habitat collectif privé**.

Fuites, insalubrité, précarité énergétique, nuisibles : ces symptômes peuvent enliser les **copropriétés** dans des situations complexes, aux **lourdes conséquences sanitaires, sociales et environnementales**. Derrière les murs fissurés ou les toits qui fuient, ce sont des parcours de précarité souvent invisibles qui s'enracinent.

OBJECTIFS



Mobiliser les habitants d'immeubles en difficulté pour lutter contre l'insalubrité et favoriser le vivre-ensemble

- **Améliorer l'habitat** et la **qualité de vie** des habitants en apportant une réponse précise et efficace aux problèmes identifiés dans les copropriétés en difficulté et **prévenir l'insalubrité**
- **Créer, accompagner et former** des collectifs d'habitants engagés en faveur de leur habitat pour redonner l'envie de prendre soin en commun

ÉQUIPE



1 Coordinateur du projet
2 Chargés de missions sociales/animations
1 Animatrice sociale en apprentissage
4 Responsables techniques - plombiers
(équipe Impact Copro)

PARTENAIRES OPÉRATIONNELS

[Impact]
COPRO





NOS ACTIONS - PRENDRE SOIN DES LIEUX ET DES LIENS

ACCOMPAGNER LES HABITANTS DES COPROS EN DIFFICULTE

Programme de lutte contre l'insalubrité

Grâce aux soutiens renouvelés des collectivités (EPT Plaine Commune, communes de Sarcelles et d'Argenteuil) et des Préfectures de *Seine Saint Denis* et du *Val d'Oise*, l'association a poursuivi son **programme d'accompagnement** des copropriétés en difficulté dans la **lutte contre l'insalubrité**.

Ce programme, allie **action collective** et **sensibilisation** individuelle, favorise la **mobilisation des habitants** et l'**amélioration** de leur **qualité de vie**, grâce aux actions coordonnées de binômes d'animateurs techniques et sociaux.



Intervention dans le programme de lutte contre la précarité hydrique

En partenariat avec **Impact Copro**, entreprise de l'Economie Sociale et Solidaire et les **programmes de solidarité** des **fournisseurs d'eau** (en particulier Eau Solidaire de l'Eau d'Ile-de-France), l'association **113.ORG** intervient auprès de copropriétés en difficulté dans la **lutte contre la précarité hydrique** via des ateliers collectifs en pied d'immeuble et des sensibilisations lors de visites à domicile.





JOURNÉE DES HABITANTS RELAIS



- **Une journée avec les habitants relais** de la communauté Mobilisation Habitants a été organisée dans le cadre de la **co-rédaction d'un guide sur la santé lié au logement** avec l'Agence Régionale de Santé d'Île-de-France.
- Cette journée d'échange a permis **l'identification de sept thématiques clés** : **Qualité de l'Air, Eau, Nuisibles, Isolation Thermique, Gaz, Pollutions** (amiante, plomb, solvant), **Vie de copro** (nuisances sonores, encombrants, etc.).
- **Des supports de sensibilisation à destination des habitants** (affiches et flyers) seront diffusés en 2026. Leur conception s'appuiera sur les retours de la communauté d'habitants relais, qui ont permis d'identifier les messages clés et les formats les plus pertinents pour toucher le public.



L'ACCOMPAGNEMENT DES COPROS DÉGRADÉES

43

Copropriétés accompagnées

220

Logements suivis dans le programme **lutte contre l'insalubrité**

04

Signalements pour des **appartements frappés d'insalubrité**
(en partenariat avec les villes)

40

Autres copropriétés où les équipes sont **intervenues ponctuellement**
sur des sujets de mobilisations des habitants

513

Habitants accompagnés et conseillés

161

Visites à domicile technico-sociales - **formation** et **sensibilisation** sur
les sujets de lutte contre l'insalubrité et sur la santé liée au logement

04

Animations collectives dans les parties communes

67

Fuites ou dégâts des eaux et plus, en parties privatives

03

Fuites majeures localisées en parties communes et **prises en charge**.

1/2

Fuites actives ont pu être **réparées** par les professionnels

RÉALISATIONS 2025



RÉSULTATS DE L'ÉTUDE SUR LES COÛTS ÉVITÉS

En 2025, avec le soutien de *la Fondation de France*, l'association a lancé une **Étude sur les Coûts Évités** du programme *Mobilisations Habitants* en collaboration avec *Impact Copro*



Économies financières réalisées sur l'eau et l'électricité (chauffage) par les habitants/copropriété

Tous types d'actions confondues

- **37k €/an** économisés **par copro** (28k € d'économies + 9k € de dettes évitées)
- **750 €/an** économisés **par lot** (550 € d'économies + 200 € de dettes évitées)



Économies financières réalisées par la sécurité sociale (suite à une meilleure qualité de l'air)

Copropriétés QAI uniquement

- **4k €/an** économisés **par copro**
- **60 €/an** économisés **par lot** (100 € pour les lots humides au diagnostic)



Économies de temps réalisées par les différents acteurs de copropriété (collectivité, gestionnaire...)

3 sources de gains de temps :

- **Faire à la place de** : gain de 1 semaine/copro et 1 jour/opérateurs ANAH
- **Facilité l'action, l'accélérer** : communication fluide entre acteurs (déblocages)
- **Mieux identifier les problèmes** : permet une réponse plus efficace et pertinente

PLAN D' ACTIONS 2026

Poursuivre et consolider l'**essaimage** de la **méthodologie Mobilisation des Habitants**

- **Partenariats renouvelés** sur les territoires existants : EPT Plaine Commune, EPT Boucle Nord de Seine, Argenteuil, Sarcelles, Département Seine-Saint Denis, Ville Saint Denis, Aubervilliers, La Courneuve.
- **Nouveau territoire** : Communauté Urbaine GPSEO (Yvelines), EPT Est Ensemble, Paris.

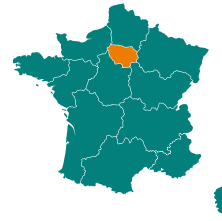
Publication du **guide de la Santé** lié au logement en partenariat avec l'**Agence Régionale de Santé IDF**

Structurer un **plaidoyer** sur la **Mobilisation des habitants** et la **lutte contre la précarité hydrique**, en prévision des élections présidentielles de 2027

VISTA – Very Important Stage

FAIRE DU **STAGE DE 3E** UNE **EXPERIENCE TRANSFORMANTE**

Date de lancement – 2021
Budget 2025 – 15 000€
Ile-de-France



Les collégiens issus des REP doivent contacter en moyenne deux fois plus d'entreprises que les autres pour obtenir un stage.

Le stage de 3^e est bien souvent le **premier révélateur des inégalités d'accès** aux opportunités. **Faute de réseau**, de **capital social** ou de **visibilité**, beaucoup se retrouvent sans solution. Côté entreprises, le **dispositif** est encore **mal connu**, **peu valorisé** et perçu comme chronophage.

OBJECTIFS



Offrir l'opportunité d'un stage multi-entreprises pour découvrir les métiers de l'impact et créer un projet collectif et citoyen

- **Lutter contre les inégalités** dans les parcours professionnels des jeunes
- **Susciter des vocations** pour les métiers de l'impact et saisir l'occasion du stage pour accompagner les jeunes à imaginer un projet innovant pour leur quartier
- **Fédérer un écosystème** d'acteurs au service de leur quartier

ÉQUIPE



1 chargé de projet

De **nombreux bénévoles**
d'Archipel&co

PARTENAIRES OPÉRATIONNELS



m-work

AFRICOULEUR

Soupir



Jean
Louis
David

MILY OPTIQUE

Archipel
&Co.



LEMONAID+
ChariTea

[Impact]
COPRO

AK
FLEURISTE

11L
Onzième
Lieu

ELOQUENTIA

NOS ACTIONS

FAIRE DU **STAGE DE 3E** UNE **EXPERIENCE TRANSFORMANTE**

UNE SEMAINE DE RENCONTRES, D'APPRENTISSAGE, ET CO-CRÉATION

Des temps
d'observation

+

Des temps collectifs
de réflexion et de co-
construction

+

Des temps de
formation

IMMERSION EN ENTREPRISE

- **5 demi-journées** en **immersion** professionnelle dans sa structure d'accueil

DESIGN D'UN PROJET CITOYEN

- **3 temps collectifs de formation** au design de projet citoyen animés par 113.ORG
- Réalisation de **micro-trottoirs** pour sonder le quartier et **décrypter les problématiques locales** à résoudre
- **Réflexion collective** sur des **idées de projets** utiles pour le quartier

PRESENTATION DES PROJETS

- Atelier de **prise de parole en public** avec *Eloquentia*
- **Présentation des projets** devant des **élus** de la **mairie** du 11ème et un **collectif d'acteurs locaux**

ELOQUENTIA



RÉALISATIONS 2025

VISTA – UN MODÈLE PRÊT À ÊTRE ESSAIMÉ

15

collégiens stagiaires VISTA

Une nouvelle promotion de 15 collégiens a bénéficié d'une première expérience professionnelle marquante et inspirante qui leur a permis de découvrir les **métiers de l'impact** et de concevoir en groupe un **projet d'utilité collective** pour leur quartier.



5 Jours de stage



3 Temps collectifs de formation au design de projet



14 Acteurs du territoire mobilisés autour d'un projet

4

projets pour le quartier conçus et présentés par les jeunes

- Application permettant aux dog-sitters du quartier de gagner du temps, et aux promeneurs de gagner de l'argent.
- Projet de fêtes colorées pour recréer du lien dans le quartier.
- Application "*comme à l'ancienne*" permettant aux jeunes du quartier d'avoir accès à des services moins chers.
- Projet de Piste Cyclable Equitable afin de réduire la pollution et les accidents.

PLAN D' ACTIONS 2026

- **Doubler le nombre de stagiaires** accompagnés et essaimer le modèle VISTA dans d'autres espace de co-working dédiés à l'impact !



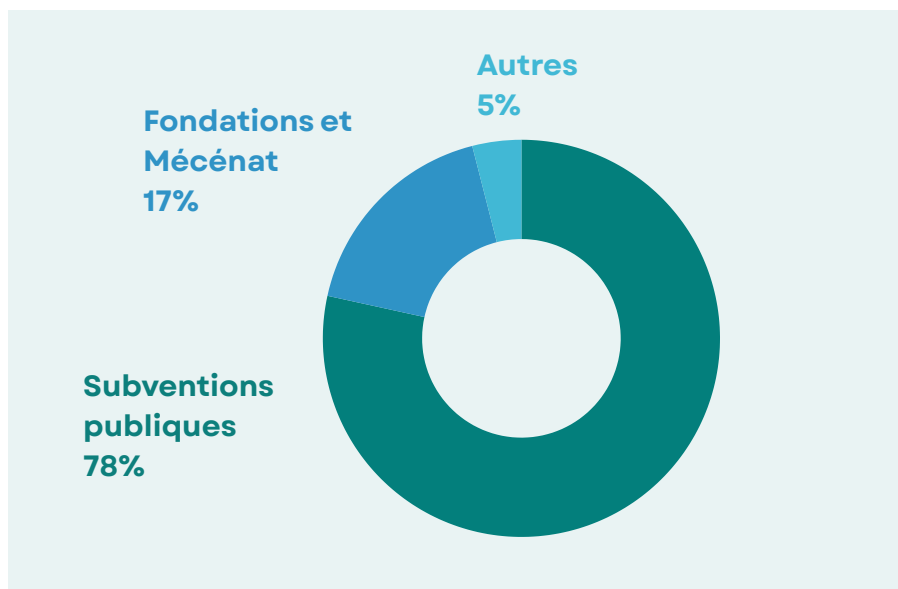
BUDGET 2025

RESSOURCES 2025

494 948 €

L'exercice 2025 a été marqué par une nouvelle **montée en puissance** de l'activité équivalant à une hausse de **53% du budget 2024**.

Les ressources sont essentiellement constituées de fonds de mécénat et de subventions publiques.



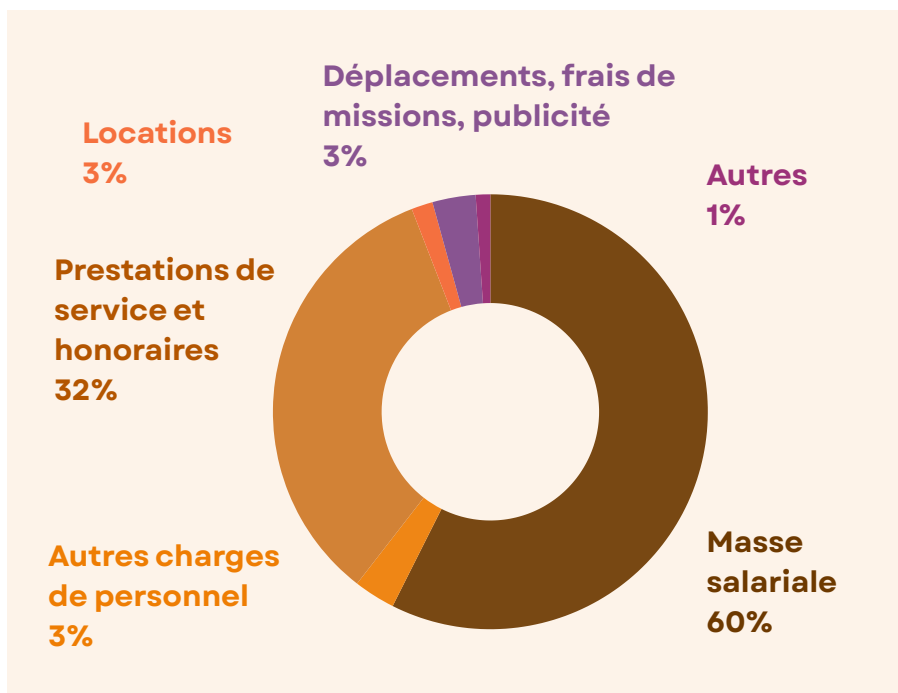
DÉPENSES 2025

485 500 €

La masse salariale a continué d'augmenter : de **nouveaux salariés sont venus renforcer l'équipe et son activité**.

Les prestations de service et les honoraires représentent une part significative des dépenses, liés aux ressources humaines, notamment de coaching.

L'exercice se clôture sur un résultat excédentaire de 9448€, affecté en report à nouveau.



NOS PARTENAIRES OPÉRATIONNELS



AGIR "AVEC ET POUR" L'ÉCOSYSTÈME

Notre association s'appuie sur une démarche partenariale forte pour expérimenter et déployer des solutions d'innovation sociale.

Notre conviction – Nous prenons le parti d'agir AVEC, et POUR l'écosystème associatif et territorial déjà en place.



Un **grand merci** à nos partenaires opérationnels qui nous font confiance, pour innover ensemble, et renforcer l'accompagnement de leurs publics



Un partenaire particulier : Archipel&co, agence d'innovation sociale à l'origine de la création de notre association, met à disposition son expertise en ingénierie de projet ainsi qu'en conduite d'études, afin de mieux comprendre et documenter les problématiques sociales que nous adressons.

NOS PARTENAIRES

FINANCIERS



ILS NOUS SOUTIENNENT

Aucune de nos actions ne serait possible **sans l'appui** et la **confiance** de nos **partenaires financiers**, qui nous accompagnent dans nos expérimentations, et appuient la structuration de nos actions.

Nous saluons particulièrement l'engagement des **collectivités territoriales** et **acteurs publics**, ainsi que des **fondations** qui nous soutiennent.



FONDATION ASL



Fonds AXA pour le Progrès humain
Le fonds de dotation des Mutuelles d'Assurances et du Groupe AXA



Nous souhaitons aussi remercier les **collaborateurs d'Archipel&co**, qui donnent de leur temps sans compter pour faciliter les projets de l'association, et en particulier le projet VISTA, qui s'appuie fortement sur **l'apport en mécénat** de compétences **des équipes d'Archipel&Co**.

NOUS CONTACTER

Si vous souhaitez agir avec nous pour améliorer le quotidien, en nous rejoignant, en apportant un soutien opérationnel ou des financements
contact@le113.org



113

● **ORG**